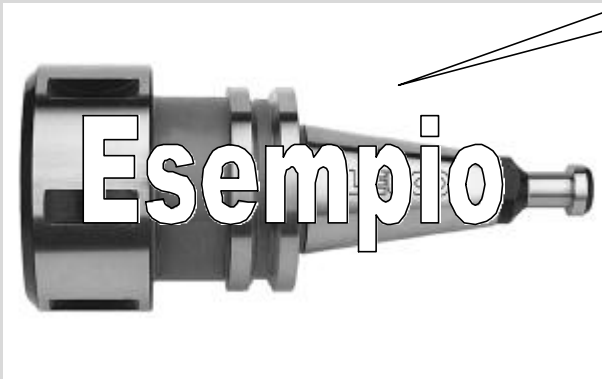


?

Nome/marcatura del
produttore/fornitore

Betriebs-Anleitung
Instruction Handbook
Notice d'utilisation
Istruzioni per l'uso

Fotografia reale del mandrino a pinze
descritto nel manuale d'istruzione

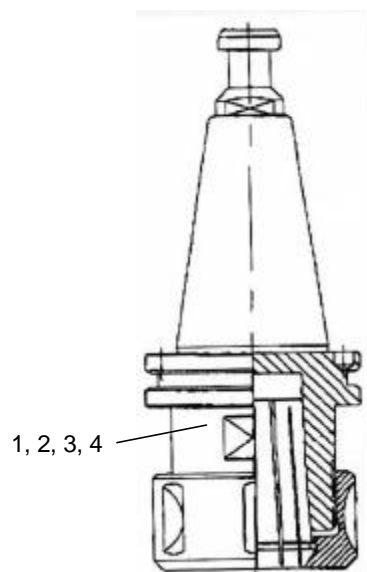


Spannzangenfutter
Draw-in Collet Chuck
Mandrin à pinces
Mandrino a pinze

1 Parte comune

Il dispositivo di bloccaggio corrisponde ai requisiti di EN 847-3

Disegno di principio:



- 1 Produttore o fornitore
- 2 Max. RPM e tipo di mandrino
- 3 Direzione di rotazione (se necessario)
- 4 Altre marcature del produttore o fornitore

1.1 Specifiche per l'ordinazione

Art.-No.
Specifiche Ordine No.
per
l'ordinazione:

1.2 Uso convenzionale

1.2.1 RPM

n Non superare il massimo RPM "n max" marcato sul dispositivo di bloccaggio.

n max. Se il massimo RPM dell'utensile è più basso, allora il limite del massimo RPM del sistema è determinato dall'utensile.

1.2.2 Tipo di applicazione

Il mandrino a pinze può essere usato solo su fresatrici e centri di lavoro per la lavorazione del legno, materiali a base legno o materiali con comparabili caratteristiche di taglio. Devono essere osservate le istruzioni del costruttore della macchina che si riferiscono al tipo di dispositivo di bloccaggio adatto.

1.2.3 Direzione di rotazione

Deve essere osservata e seguita la direzione di rotazione marcata sul dispositivo di bloccaggio. La direzione di rotazione marcata sull'utensile e quella del dispositivo di bloccaggio devono essere le stesse.

1.3 Manipolazione sicura

1.3.1 Applicazione



AVVISO

Devono essere osservate tutte le regolamentazioni europee e nazionali di sicurezza compresi i requisiti di sicurezza in EN 847-1, EN 847-2 e EN 847-3.
L'utensile deve essere usato come descritto nella sezione "1.2 Uso convenzionale".

1.3.2 Transport



CAUTION

Trasportare solo in un involucro adatto. Pericolo di danneggiare le parti taglienti. Stare molto attenti durante il confezionamento.
Attenzione: pericolo di lesioni dovute ai taglienti affilati!

1.3.3 Assemblaggio dell'utensile/dispositivo di bloccaggio e montaggio sulla macchina



DANGER

Il dispositivo di bloccaggio deve essere montato, bloccato e usato in accordo con le istruzioni del costruttore della macchina.

Verificare i dati della macchina e la direzione di rotazione!

Pericolo di fuoriuscita del dispositivo di bloccaggio.

Osservare per l'utensile i limiti di peso, diametro e lunghezza raccomandati dal costruttore della macchina.



DANGER



DANGER

Tutti i dispositivi di bloccaggio devono essere esenti da inquinanti, grasso, olio e acqua.

Serrare la ghiera di bloccaggio prima dell'uso..

Pericolo di fuoriuscita dell'utensile.



DANGER

Occorre immediatamente cambiare parti danneggiate e usurate (p.e. dispositivi di bloccaggio, corpi degli utensili e parti taglienti).

Dopo una rottura di utensile deve essere cambiato anche il dispositivo di bloccaggio.

Pericolo di rottura e fuoriuscita dell'utensile.



CAUTION

Ispezionare i taglienti, i corpi degli utensili e i dispositivi di bloccaggio per danneggiamenti prima del montaggio sulla macchina.

Osservare la minima lunghezza di bloccaggio del codolo dell'utensile e l'eccentricità del sistema.

Pericolo di rottura dell'utensile.

Eccentricità o sbilanciamento non corretti possono risultare in un danneggiamento del sistema.

Usando utensili sovrapposti assicurarsi che le parti taglienti non interferiscano fra di loro.



NOTICE

Montare o smontare l'utensile con attenzione

Pericolo di lesioni dalle lame taglienti.

Indossare guanti di protezione.

2 Parte specifica relativa al dispositivo di bloccaggio

2.1 Manutenzione



NOTICE

Pulire il dispositivo di bloccaggio e il dispositivo di presa dell'utensile regolarmente e prima di inserire l'utensile. Una pulizia regolare incrementa la sicurezza nell'uso.



ATTENZIONE

I detersivi possono irritare la pelle e gli occhi e danneggiare l'utensile. Proteggere mani e occhi durante la pulizia. Usare solo detersivi appropriati (vedere sezione "2.3 Detersivi/Agenti di pulizia"). Seguire le istruzioni del produttore del detersivo.

2.2 Riparazioni

Riparazioni e modifiche possono essere fatte solo dal produttore.

E' permessa la riparazione solo da parte di specialisti

Dopo la riparazione la parte deve soddisfare i requisiti nelle norme europee pertinenti, cioè EN 847-1, -2 and -3.

2.3 Detersivi/Agenti di pulizia

Il detersivo appropriato può essere ottenuto dal produttore del dispositivo di bloccaggio.

IN ALTERNATIVA

"Nome del detersivo"

2.4 Cambio delle parti di montaggio



AVVISO

Osservare la sezione „1.3 Manipolazione sicura“.

2.4.1 Cambio dell'utensile a codolo



DIVIETO

Serrare la ghiera di bloccaggio del raccordo prima dell'uso.



UTENSILI ROTANTI



PERICOLO

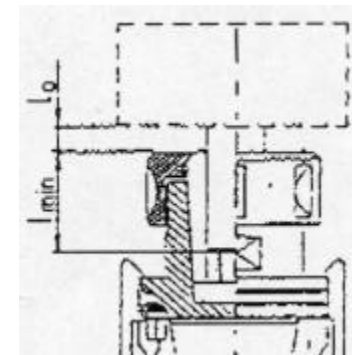


Tavola 1
Minima lunghezza di bloccaggio

Diametro del codolo (Tolleranza in accordo con EN 847-1)	min. lunghezza di bloccaggio l min.
$10 \text{ mm} \leq d$	20 mm
$10 \text{ mm} < d < 25 \text{ mm}$	2 x d
$25 \text{ mm} \geq d$	1,8 x d



AVVISO

La lunghezza di codolo libera l_0 deve essere quanto minore possibile.

Questo produce una maggiore rigidità e un minore rischio di rottura.

Tavola 2
Coppie di serraggio per ghiera di bloccaggio usuali

Filetto	Chiave	Coppia
M30x1,5 / M33x1,5	SW 40/42	60 Nm
M40x1,5	SW 45/50	80 Nm
M48x2 / M50x2	SW 58/62	100 Nm

Inserire l'utensile a codolo:

1. Fissare il porta utensili nel dispositivo di montaggio o sede con una chiave.
2. Allentare la ghiera di bloccaggio con una chiave a uncino. Attenzione: usare diametri di codolo che corrispondono al diametro nominale del dispositivo di bloccaggio. Non bloccare codoli di diametro maggiore.
3. Inserire la parte cilindrica del codolo. Attenzione: rispettare la minima lunghezza di bloccaggio (vedere tavola 1). Evitare il bloccaggio diretto sui raccordi di transizione della parte tagliente.
4. Serrare la ghiera di bloccaggio con la coppia richiesta (vedere tavola 2).

Smontaggio dell'utensile a codolo:

1. Fissare il porta utensili nel dispositivo di montaggio o sede con una chiave per allentare la ghiera di bloccaggio.
2. Tenere l'utensile sul codolo.
3. Aprire la ghiera di bloccaggio con una chiave a uncino.
4. Estrarre l'utensile.

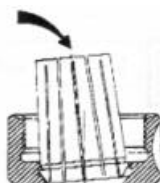
2.4.2 Cambio della pinza



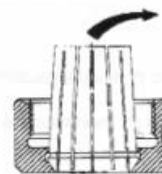
PERICOLO

Si possono usare solo pinze in accordo con le istruzioni del costruttore.

Pericolo di fuoriuscita dell'utensile.



Porre la pinza diagonalmente rispetto alla ghiera di bloccaggio e fissare lateralmente mediante una pressione sulla parte superiore.



Allentare la pinza dalla ghiera di bloccaggio mediante una pressione laterale.

Indirizzo

Nome e indirizzo del produttore o fornitore

Con riserva di correzioni. Produttore – Nr./Data di pubblicazione

Simboli

	Azioni generiche obbligatorie
	Indossare i guanti di sicurezza
	Proibizione generica
	Non lavorare con lama danneggiata
	Pericolo generico
	Taglio di dita o mani/lama rotante
	Materiale corrosivo

Fonte:

ISO 3864-1: 2002-05 Segnali e colori di sicurezza